

SECTEUR INGENIERIE

Bilan et perspectives

14 décembre 2007

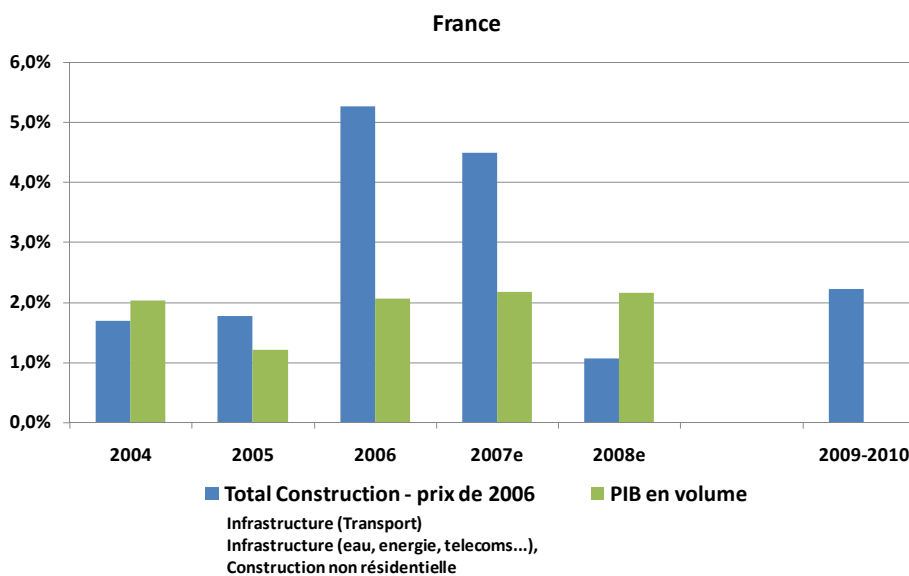
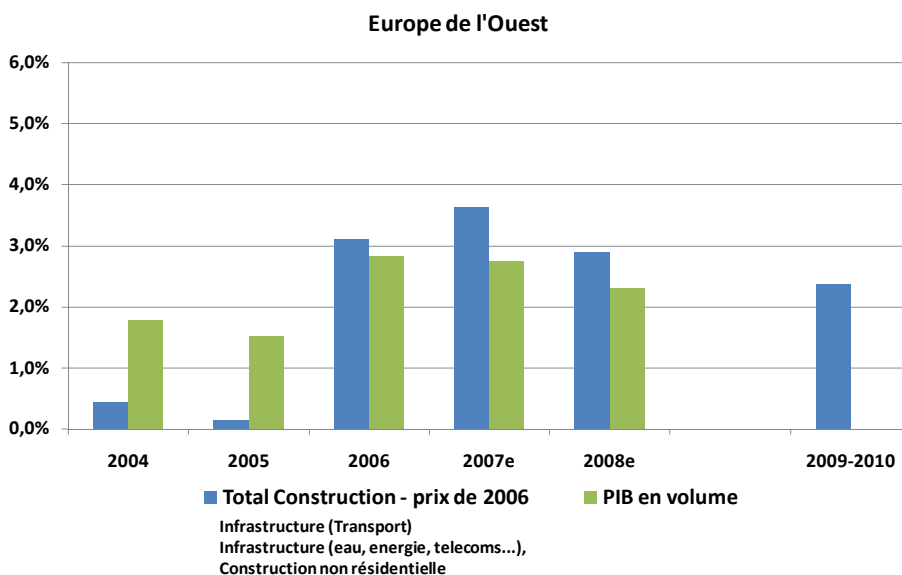


1. PANORAMA

Impliqué dans la conception et à la réalisation de grands projets d'investissements publics et privés, le marché de l'ingénierie est directement lié à deux principaux éléments :

1. L'ETAT DE L'ECONOMIE.

Sans disposer de données chiffrées au niveau européen, le marché de l'ingénierie bénéficie ces dernières années de la croissance du PIB des différents pays et en particulier celle du marché des infrastructures (dynamisé en partie par le besoin de rénovation du parc) touchant notamment les transports, les télécoms, l'énergie et les problématiques environnementales et celui de la construction non résidentielle (neuf et rénovation).



Elément d'appréciation, sur le panel des sociétés d'ingénierie cotées, la croissance globale a été de 16.3% en moyenne par an (croissance interne non disponible) pour les sociétés d'Europe de l'Ouest et du Nord et de 16.0% pour les sociétés d'Amérique du Nord.

	2003	2004	2005	2006	2007e	moy 03/07
Moyenne Europe l'Ouest+ Nord	12.1%	13.4%	16.1%	21.1%	19.0%	16.3%
Amérique	12.9%	11.5%	13.5%	24.7%	17.5%	16.0%
Total Δ ca	12.4%	12.7%	15.1%	22.5%	18.4%	16.2%

Dans un secteur de la construction en Europe estimé à 1.42Md€ en 2006, le non-résidentiel représente 31% du marché, soit 440Mds€ (3,8% du PIB) et les infrastructures (transport+eau, énergie, télécoms) 21%.

➤ **Construction non-résidentielle**

Après être resté relativement stable entre 2002 et 2005, le marché a connu une croissance de 3,4% en 2006 et devrait enregistrer une progression de 4,4% en 2007. La forte accélération de la croissance au cours des deux dernières années tient principalement à une amélioration de la situation économique en Europe avec une croissance du PIB de 3% en 2006 puis 2,8% en 2007, amplifiée par le gel de certains investissements durant la période 2002-2005.

La construction de bureau a ainsi enregistré une progression de respectivement 8,4% et 9% en 2006 et 2007, résultant à la fois de l'environnement économique favorable, du développement de nouvelles activités de services mais aussi d'un niveau d'investissements dans la construction neuve faible au début des années 2000 (-20% entre 2002 et 2005 en volume). La croissance devrait rester soutenue en 2008 (>7%) mais en cas de ralentissement économique un risque de surproduction existe dans beaucoup de pays au vu des programmes très importants entrepris depuis deux ans.

Le sous-secteur des logements commerciaux a suivi la même tendance mais dans des proportions moindres (+3% en moyenne en 2006 et 2007) dans la mesure où il avait connu une stabilité début 2000. Il a bénéficié de la croissance de la consommation des ménages, ainsi que de facteurs plus structurels dont l'élargissement de l'implantation des chaînes de grande distribution dans de nouveaux pays et du développement des grands centres commerciaux en bordure des villes. Un ralentissement de ce secteur n'est pas attendu avant 2010.

Dans le **secteur industriel**, outre le redémarrage de la production européenne depuis 2005, la croissance est tirée par les besoins d'augmentation de l'automatisation et d'amélioration des conditions de travail. Elle devrait atteindre +5% en 2007, mais elle est à relativiser puisqu'en volume la construction industrielle ne devrait pas retrouver le niveau de 2002 avant 2009-2010. Le segment du stockage et de la logistique est nettement plus dynamique porté par les investissements des

sociétés dans leur supply chain : il affiche une croissance annuelle de plus de 5% depuis 2004 (+5,3% en 2007).

Déjà très dynamique depuis le début des années 2000 (+20% entre 2002 et 2005), c'est le **secteur institutionnel (éducation, santé)** qui présente le potentiel de croissance le plus important. Le segment de la santé qui a enregistré une progression de 10% entre 2005 et 2007 devrait croître de 9% en 2008 et 2010, l'accroissement et le renouvellement du parc d'hôpitaux et de maisons de retraite étant une priorité de la décennie dans un contexte de vieillissement de la population dans les pays européens.

La forte croissance de la construction neuve au cours des deux dernières années devrait se traduire à moyen terme par une croissance régulière du marché de la rénovation (+1,5 à 2,5% par an), qui représentait en 2006 42% du marché total de la construction non-résidentielle.

Sur le plan géographique, on distingue trois principales tendances. **Les cinq grands pays (Allemagne, France, Italie, Royaume-Uni et Espagne)** ont enregistré une croissance de 4% en 2006 et 2007 après une décroissance en 2005. Ils devraient voir leur croissance se stabiliser autour de 2-2,5% sur la période 2008-2010 notamment grâce au secteur de la santé et à la rénovation. La **France** est attendue plutôt en haut de fourchette à +2,5% en moyenne annuelle, une prévision qui pourrait d'ailleurs être dépassé si l'on considère le plan Hôpital 2012 qui prévoit l'investissement de 10Mds€ notamment pour la mise aux normes des bâtiments (selon une enquête récente, 13,3 % des établissements ne respectaient pas complètement la conformité incendie, 15 établissements étaient identifiés avec de grandes surfaces amiantées et deux des CH&U n'étaient pas conformes aux normes antisismiques).

Les pays nordiques, qui viennent de connaître quatre années exceptionnelles (dont une croissance supérieure à 10%/an en 2006 et en 2007) risquent de subir le contre coup en 2009 avec une décroissance attendue puis une stagnation en 2010.

Sans surprise, **les pays de l'Est**, profitant de leur boom économique, seront quant à eux la zone la plus dynamique avec une progression annuelle qui devrait dépasser les 5% par an après +12% en 2006 et 2007.

➤ **Infrastructures (transport+eau, énergie, télécoms)**

Le marché des infrastructures en Europe représente en 2006 un volume d'activité de 295Mds€. Il s'agit du segment qui a enregistré la plus forte croissance du secteur de la construction au cours de la dernière décennie, affichant une progression annuelle moyenne de 2% entre 1996-2006.

Les 5 grands pays concentrent près de 70% de l'activité européenne dont 18% pour l'Espagne, 15% pour Allemagne, 14% pour France et l'Italie et 8% pour le Royaume-Uni.

France

Les investissements ont crû de 4% par an en moyenne depuis 2003. L'année 2007 devrait être un pic à plus de 5% de croissance, en raison principalement de la proximité des élections municipales. A l'inverse, l'année 2008 sera pénalisée par la tenue de ces élections qui vont entraîner un gel de nombreux investissements en particulier dans le domaine routier (croissance proche de 1% dont -1,4% dans le routier).

Dans le ferroviaire, les programmes d'investissement étant d'une durée plus longue, l'évolution est plus régulière. Les principaux projets de Réseaux Ferrés de France concernent le TGV Rhin-Rhône, la connexion France-Espagne et à partir de 2008 les lignes vers la Bretagne et le Sud-Atlantique. Après une croissance de 7,5% en 2006, 2% en 2007, le ferroviaire en France devrait croître de 4% en 2008 puis 5%/an ensuite.

Le secteur des télécommunications sera l'autre principal segment en croissance, bénéficiant des investissements à la fois privés et gouvernementaux dans les réseaux haut-débit. La croissance annuelle moyenne est attendue à +4% d'ici 2010.

Les investissements dans l'eau et l'énergie ont notamment profité en 2006-2007 du développement des énergies renouvelables (+5% et +4% respectivement) mais l'évolution devrait être plus limitée sur les 3 prochaines années (autour de +1,5%/an).

Espagne

Le marché espagnol, 1^{er} en Europe, est également le plus dynamique parmi les grands pays. Les investissements devraient encore croître de près de 6% en 2007 après +8,2% en 2005 et +7,2% en 2006. Un rythme de 4 à 5% est même attendu jusqu'à 2010.

La croissance la plus soutenue proviendra du ferroviaire (+7%/an), alors qu'un programme gouvernemental de 4 ans prévoit un investissement de 23Mds€. Dans l'énergie, une loi votée en juillet dernier va donner à la société REE le monopole du réseau de transport de l'électricité. Elle table sur un investissement de 3Mds€ d'ici 2011 dans le cadre du transfert de la gestion du réseau.

Sur l'ensemble du marché européen, les investissements en infrastructures offrent des perspectives favorables sur les 3 prochaines années avec une croissance annuelle attendue autour de 4% après deux années à 3,2% en 2006 et 2007.

Sur un total de 304Mds€ d'investissements estimés en 2007, les infrastructures de transport devraient représenter un montant d'investissements de 186Mds€. Si les gouvernements ont jusqu'à récemment investi en priorité dans le réseau routier, la tendance s'inverse au profit du ferroviaire avec une progression attendue à plus de 5%/an (vs +4% dans le routier).

Alors que les questions environnementales sont de plus en plus au centre des préoccupations, les énergies renouvelables sont en plein essor. Avec la maintenance et le renouvellement des

infrastructures d'eau, elles devraient concentrer les investissements d'ici 2010 et permettre d'assurer une croissance annuelle de plus de 3%.

Dans les télécommunications, compte tenu d'un niveau d'équipement désormais important dans les principaux pays européens, l'augmentation des investissements est attendue à un niveau inférieur à 3% à partir de 2009.

Ingénierie - Europe de l'Ouest

Mds € (au prix de 2006)	2004	2005	2006	2007e	2008e
Infrastructure (transport)	154.3	154.6	159.7	165.0	170.2
neuf	171.5	172.1	178.4	185.1	181.2
rénovation	93.7	93.6	85.5	97.4	99.2
Infrastructure (eau, energie, telecoms...)	265.2	265.7	273.9	282.5	290.4
neuf	229.7	229.2	238.9	252.0	261.2
rénovation	173.4	174.3	176.9	180.7	184.5
Construction non résidentielle	403.1	403.6	415.8	432.7	445.0
Total	822.7	823.8	849.4	880.2	905.6
Infrastructure (transport)	1.0%	0.1%	3.3%	3.3%	3.2%
neuf	0.1%	0.3%	3.7%	3.8%	-2.1%
rénovation	0.9%	-0.2%	-8.6%	13.9%	1.9%
Infrastructure (eau, energie, telecoms...)	0.3%	0.2%	3.1%	3.1%	2.8%
neuf	1.1%	-0.2%	4.2%	5.5%	3.7%
rénovation	-0.7%	0.5%	1.5%	2.2%	2.1%
Construction non résidentielle	0.3%	0.1%	3.0%	4.1%	2.8%
Total	0.4%	0.1%	3.1%	3.6%	2.9%

Source Euroconstruct

Ingénierie - France

Mds € (au prix de 2006)	2004	2005	2006	2007e	2008e
Infrastructure (transport)	22.3	22.8	24.6	25.8	25.7
neuf	25.7	26.3	28.2	29.6	29.9
rénovation	12.6	12.8	13.6	14.4	14.6
Infrastructure (eau, energie, telecoms...)	38.3	39.1	41.8	43.9	44.4
neuf	27.1	27.4	28.7	30.3	31.2
rénovation	28.8	29.3	29.7	30.1	30.6
Construction non résidentielle	55.9	56.6	58.5	60.7	61.7
Total	116.5	118.6	124.8	130.4	131.8
Infrastructure (transport)	3.4%	2.5%	7.6%	4.9%	-0.5%
neuf	4.6%	2.0%	7.4%	4.8%	1.1%
rénovation	0.0%	2.0%	5.8%	6.0%	1.2%
Infrastructure (eau, energie, telecoms...)	3.0%	2.0%	6.9%	5.2%	1.1%
neuf	2.9%	1.1%	5.0%	5.5%	2.8%
rénovation	1.5%	1.5%	1.5%	1.2%	1.7%
Construction non résidentielle	2.2%	1.3%	3.2%	3.8%	1.7%
Total	1.7%	1.8%	5.3%	4.5%	1.1%

Source Euroconstruct

PIB					
Mds € (au prix de 2006)	2004	2005	2006	2007e	2008e
Zone Euro					
Volume	1.8%	1.5%	2.8%	2.7%	2.3%
Prix courant	3.7%	3.4%	4.6%	4.8%	4.3%
France					
Volume	2.0%	1.2%	2.1%	2.2%	2.2%
Prix courant	3.8%	3.1%	4.2%	4.1%	4.0%
Source OCDE					

2. LA REGLEMENTATION

L'absence d'une ingénierie européenne uniformisée dans ses réglementations et ses pratiques (différences sur le droit de construire, différence de statut des ingénieurs et de la méthode de tarification [forfait vs. prorata des matériaux utilisés], différence au niveau des contrôles techniques) explique l'évolution hétéroclite entre les différents pays. Ainsi, selon le Syntec Ingénierie, l'ingénierie en France a eu du mal à émerger en tant que secteur économique autonome, le marché s'étant abord développé à l'intérieur des administrations publiques et des grandes entreprises. Dans d'autres pays, au contraire, comme le Royaume-Uni, les Pays-Bas ou le Danemark, l'ingénierie est considérée comme un secteur d'activité autonome. Ces différences ont eu nécessairement un impact sur le développement des sociétés en Europe, la France comptant encore relativement peu d'acteurs de grande taille alors que d'autres pays ont vu se développer des sociétés de taille significative. De même, les sociétés françaises sont souvent détenues par le management alors qu'il existe beaucoup de sociétés cotées au Royaume-Uni et dans les pays nordiques.

D'une manière générale, l'ingénierie européenne, issue initialement des structures publiques, est constituée majoritairement de petites structures en comparaison des sociétés de très grande taille qui se sont développées aux Etats-Unis et au Canada. Autre élément, le marché national représente environ 90% de l'activité des sociétés d'ingénierie américaines alors que les sociétés d'ingénierie européennes sont beaucoup plus internationalisées.

La montée en puissance des préoccupations et contraintes environnementales, de santé et de sécurité ainsi que la multiplication des normes européennes et nationales constituent un moteur de croissance important pour les spécialistes de l'ingénierie.

La Directive sur le **plomb** régleme son utilisation car responsable du saturnisme. Le bâtiment a longtemps un grand utilisateur de plomb dans des produits tels que canalisations et peintures à la céruse jusqu'à leur interdiction en 1948.

La Directive sur l'**amiante** interdit son utilisation depuis 1999. Utilisée pendant longtemps pour ses propriétés thermiques, acoustiques et de résistance au feu l'amiante a depuis été reconnue comme responsable de maladies (Asbestose, cancer...). Cette réglementation continue de générer la réalisation de nombreux diagnostics de bâtiments et de chantiers de traitement de ce matériau.

La Directive cadre dans le domaine de l'eau structure la politique de l'eau dans chaque Etat membre et organise la gestion des eaux intérieures de surface, souterraines, de transition et côtières, afin de prévenir et de réduire leur pollution, de promouvoir leur utilisation durable, de protéger leur environnement, d'améliorer l'état des écosystèmes aquatiques et d'atténuer les effets des inondations et des sécheresses. La Directive intègre notamment les principes de précaution, d'action préventive, le principe de correction, et du pollueur-payeur. En outre, les États membres doivent faire d'ici 2009 une analyse des caractéristiques de chaque bassin hydrographique, une étude de l'incidence de l'activité humaine sur les eaux, une analyse économique de l'utilisation de celles-ci et un registre des zones qui nécessitent une protection spéciale. Le plan de gestion et de mesure réalisés à cet horizon fixera ensuite les objectifs à atteindre pour 2015. Ce plan a pour but de 1) prévenir la détérioration, améliorer et restaurer l'état des masses d'eau de surface, atteindre un bon état chimique et écologique de celles-ci, ainsi que réduire la pollution due aux rejets et émissions de substances dangereuses; 2) protéger, améliorer et restaurer les eaux souterraines, prévenir leur pollution, leur détérioration et assurer un équilibre entre leurs captages et leur renouvellement; 3) préserver les zones protégées.

Entrée en vigueur en novembre 2007, la directive européenne relative à la gestion des inondations apporte un complément à la Directive cadre. Concernant tous les types d'inondations (crues des cours d'eau ou des lacs, en zone urbaine ou côtière), la Directive demande aux États membres d'identifier et de cartographier les bassins hydrographiques et les zones côtières à risque et d'établir des plans de gestion. Ceci implique avant 2011, 1) la réalisation sur la topographie, l'hydrologie, l'occupation des sols, les inondations passées, les axes d'évacuation des eaux, les infrastructures artificielles ou encore la localisation des zones habitées, 2) le calcul de probabilités d'inondations, 3) la mise en place de systèmes de prévision et de systèmes d'alerte, et 4) une approche préventive passant par une meilleure occupation des sols, une amélioration de la rétention de l'eau...

Adopté en 2005 par la Commission Européenne, Le Livre vert (2005) est un point de départ sur la question de l'**efficacité énergétique** et en particulier celle des bâtiments. Déjà, la Directive 2002/91/CE, entrée en vigueur en 2003 et transposée dans les Etats membres en janvier 2006 traite en particulier de la performance énergétique des bâtiments (La directive concerne le secteur résidentiel et le secteur tertiaire mais pas les bâtiments historiques et les sites industriels par exemple).

En France, le plan Climat 2004 visant à améliorer la performance énergétique des bâtiments à l'horizon 2012 concerne les constructions neuves (les permis de construire déposés à compter du 1^{er} septembre doivent respecter des exigences renforcées de performance énergétique, apparition des labels Haute Performance Énergétique et Haute Qualité Environnementale...) et les bâtiments anciens (mise en conformité avec un objectif global de performance énergétique proche de celui des bâtiments neufs).

Le Grenelle de l'Environnement d'octobre 2007 est un point de départ en matière d'environnement et de développement durable qui touche tous les secteurs d'activité. Le secteur de l'ingénierie devrait ainsi être fortement dynamisé dans les domaines suivants :

Bâtiment

- Construction des logements neufs à très haute performance énergétique dès 2010
- Construction des bureaux, bâtiments et équipements publics aux normes basse consommation ou énergie positive dès 2010,
- Rénovation thermique des bâtiments publics d'ici cinq ans
- Bilan carbone-énergie de toutes les organisations de plus de 50 personnes.

Efficacité énergétique

- Programme en faveur des énergies renouvelables (hydraulique, éolien, biomasse, géothermie, photovoltaïque, solaire)
- Bilan carbone des administrations et amélioration de 20 % de leur efficacité énergétique
- Intégration de clauses environnementales dans le code des marchés publics.

Urbanisme

- Création d'écoquartiers
- Lutte contre l'étalement urbain et la destruction des paysages
- Étude d'impact environnemental pour les nouvelles zones d'urbanisation, intégrant les transports induits et la consommation de surfaces agricoles et naturelles dans un objectif de préservation.

Transports

- Priorité aux transports en commun construction de 2 000 km de lignes de chemin de fer à grande vitesse d'ici 2020
- Remise à niveau du réseau ferré classique
- Réduction de moitié du bruit lié au transport aérien d'ici 2020.

Eau

- Achèvement des Schémas directeurs d'aménagement et de gestion des eaux en 2009
- Récupération des eaux pluviales et réutilisation des eaux usées
- Programme de réduction des fuites dans les réseaux d'eau potable.

D'après le Syntec Ingénierie, l'ingénierie est en plein développement et pleine évolution en Europe avec :

- Une **internationalisation croissance et une concentration du marché**. Outre le fait de trouver des relais de croissance et d'être moins tributaire de la conjoncture nationale, le développement hors de ses frontières trouve sa logique dans la nécessité d'avoir des sociétés d'ingénierie de grande taille et présentes au niveau international afin de pouvoir répondre aux grands industriels internationaux. Dans un marché très atomisé, ce mouvement s'accompagne d'une concentration du secteur avec des stratégies de la part des différents acteurs allant soit vers des regroupements pour constituer de grands groupes, soit vers la spécialisation sur des niches de marché. Notons à ce niveau que la croissance externe joue un rôle important pour contourner l'obstacle de la législation nationale.

Principales opérations ces dernières années :

2002

- Acquisition majeure pour Atkins avec le rachat aux Etats-Unis de Hanscomb Inc (375 personnes).
- Acquisition la société indienne Dalal (800 personnes) et de la société américaine Franklin & Andrews (600 personnes) par Mott MacDonald.
- Acquisition de J&W en suède et de LT Konsultit en Finlande par WSP Group.
- Acquisition par RPS Group en 2002 d'Indepth Survey, JR Stansfield Chapman Warren, Town Planning Consultancy, Ashdown, TPK Consulting et Ecoscope Ltd au Royaume-Uni et de MCO-Sullivan en Irlande faisant suite au rachat en 2001 d'Ashdown Environmental et de Town Planning Consultancy au Royaume-Uni, McHugh Consultants en Irlande et de Ascor aux Pays-bas.
- Rachat de Newbury King au Royaume-Uni par Parkman qui a fait l'objet d'une introduction en Bourse en 2001.
- Acquisition de Metro Consulting (140 personnes) au Royaume-Uni par Mouchel qui s'est introduit en Bourse en juin 2002.
- Acquisition d'Aspen Consulting Group (280 personnes) par Waterman
- Acquisition de la société French FC International en France (800 personnes), spécialisée dans les infrastructures et l'environnement, par Arcadis.
- Acquisition de 40% du canadien Delcan Group (500 personnes) par DHV.
- Acquisition de JC Conseil, Geodep et Irmex en France et de Hidroprojekt au Portugal par Gaudriot coté en Bourse depuis 2000.
- Acquisition de la société française Boplan Ingénierie (100 personnes) par SNC Lavalin.
- Acquisition des sociétés Camusat (infrastructures de télécommunications), Cides (maintenance et l'exploitation de moyens de communications haut de gamme), Soproner (études hydrologiques en Nouvelle Calédonie), Spi Infra (infrastructures routières et ferroviaires), Solen (expertise laboratoire), ATM (conseil et essais appliqués à l'enveloppe du bâtiment) et du groupe LEM par le français Ginger, introduit en Bourse depuis 2001. Ces acquisitions font suite à d'autres opérations réalisées en 2001 : PARERA (télécoms), SIEE (spécialiste de l'hydrologie et de l'expertise en environnement), CEISAM (télécoms), en et en 1999 : SECHAUD & BOSSUYT venant compléter l'offre du CEPTP (études géotechniques, la

pathologie des structures et des matériaux, la certification de produits du bâtiment, les contrôles de conformité, les diagnostics plomb, amiante)

- Acquisition de Webster & Simmonds Surveying Ltd (40 personnes) et de Cosburn Patterson Mather (165 personnes), GKO Engineering (200 personnes) au Canada par Stantec introduit en Bourse depuis 1994
- Après une dizaine d'acquisitions en 2001, Tetra Tech a procédé en 2002 à l'acquisition de Thomas Group (300 personnes) spécialisé dans les infrastructures et de Hartman & Associates (150 personnes) dans les domaines de l'hydraulique.

2003

- Acquisition par Scott Wilson de la société anglaise Knight Piesold (150 personnes), positionnée sur les secteurs des infrastructures et de l'énergie.
- Acquisition des sociétés australiennes Warren & Rowe Pty, P&D Clarke et RFA Acoustic Design (250 personnes au total pour les 3 sociétés) par Hyder Consulting coté en Bourse depuis 2002.
- Annonce de la fusion entre les anglais Mouchel et Parkman formant un groupe de plus de 3500 personnes.
- Acquisition d'Hydrosearch Associates Ltd (50 personnes) spécialisée dans la géotechnique et l'environnement et Woods Warren Ltd (50 personnes) spécialisée dans les transports et les infrastructures par RPS Group qui s'est introduit en Bourse en janvier 2003.
- Acquisition par Arcadis de la société Van Resource Analysis spécialisée dans le domaine de l'eau et de l'environnement, de la société allemande Homola Project Management (125 personnes) et des américains Finkbeiner, Pettis & Strout (300 personnes) et Lawson and Noble & Webb (400 personnes) spécialisés dans les infrastructures.
- Acquisition par Gaudriot de la société Teta (15 personnes) spécialisé dans l'énergie
- Acquisition en France de Trouvin, Fimatec France et SAM Fimatec (représentant un total de 70 personnes) par SNC Lavalin
- Acquisition de l'américain EG&G Technical Services (25,000 personnes) par URS
- Acquisition de Foster Wheeler Environmental Corporation (CA de l'ordre de 300M\$) par Tetra Tech

2004

- Acquisition par Arcadis de PRC Bouwcentrum (350 personnes) aux Pays-Bas, de la société polonaise Profil (150 personnes) et de l'américain Bessent, Hammack & Ruckman (100 personnes) spécialisé dans les infrastructures.
- Acquisition aux Pays-Bas de Temid Consultants & Engineers (135 personnes) par le néerlandais DHV Group qui réalise depuis 2003 près de 40% de son chiffre d'affaires l'international, notamment en Inde et en Chine.
- Acquisition de l'anglais Babbie Group Ltd (3500 personnes) par l'américain Jacobs Engineering.
- Acquisition par RPS Group des sociétés Troy-Ikoda Ltd (40 personnes) et Mason Richards Partnership (275 personnes) au Royaume-Uni, de Kirk McClure Morton en Irlande (150 personnes) et Bowman Bishaw Gorham (40 personnes) en Australie.
- Acquisition par WSP des sociétés Denis Rooney Associates en Irlande (40 personnes), Cetec Consultancy Ltd et IMC Consulting Ltd au Royaume-Uni.

- Acquisition par Hyder Consulting d'Adamus Consulting Practice en Australie et de Marcus Hodges Environnement (40 personnes) au Royaume-Uni spécialisée dans le domaine de l'environnement.
- Acquisition en France de Chovet Engineering (40 personnes) et Sogéquip Group (100 personnes) par SNC Lavalin.
- Acquisition de l'américain Lockwood Green (2500 personnes) par CH2M Hill.
- Acquisition de PADCO (200 personnes) aux Etats-Unis et de UMA Group (1000 personnes) au Canada par Aecom
- Acquisition de l'américain Sear-Brown (500 personnes) par Stantec.

2005

- Acquisition de l'anglais ServiGroup (CA >15M€) par Mouchel Parkman.
- Acquisition au Royaume-Uni par RPS Group de Business Healthcare (60 personnes) dans le domaine de la santé et ECL Group (120 personnes) dans le secteur de l'énergie.
- Acquisition par White Young Green de 3 sociétés au Royaume-Uni représentant un total de 180 personnes.
- Acquisition du belge SWK (50 personnes) par Arcadis qui dispose désormais de 500 personnes en Belgique. Acquisition par Arcadis de l'anglais AYH (340 personnes) et de l'américain BBL (900 personnes) spécialisé dans l'environnement.
- Acquisition par l'allemand Hoffmann Röder de la filiale allemande du Groupe Egis (1200 personnes) détenu par la Caisse des Dépôts en France.
- Acquisition du français SIRR Ingénierie par SNC Lavalin.
- Acquisition par Aecom de l'anglais Bullen Consultants (500 personnes) et de l'américain ENSR International (1600 personnes).
- Acquisition de plusieurs sociétés américaine pour un total de 20M\$ par TRC Companies coté depuis 1992.
- Acquisition du canadien Morrow Environmental Consultants (200 personnes) par SNC Lavalin.
- Acquisition de l'américain Keith Consultants (850 personnes) par Stantec.

2006

- Acquisition en Irlande de EG Petti & Co (200 personnes) par Mott MacDonald
- Acquisition de l'irlandais Ferguson McIlveen par l'anglais Scott Wilson qui s'est introduit en Bourse en mars 2006.
- Acquisition de Burks Green (200 personnes) par RPS Group.
- Acquisition par Hyder Consulting d'une société au Royaume-Uni (50 personnes) et d'une en Allemagne (15 personnes).
- Acquisition par Grontmij du danois Carl Bro (2700 personnes) et de l'allemand BGS Gruppe (230 personnes).
- Acquisition par Arcadis du belge Ecolas (60 personnes) et de l'américain PinnacleOne (230 personnes).
- Acquisition par Aecom de l'américain Edaw (1300 personnes) et du canadien Cansult (250 personnes).

2007

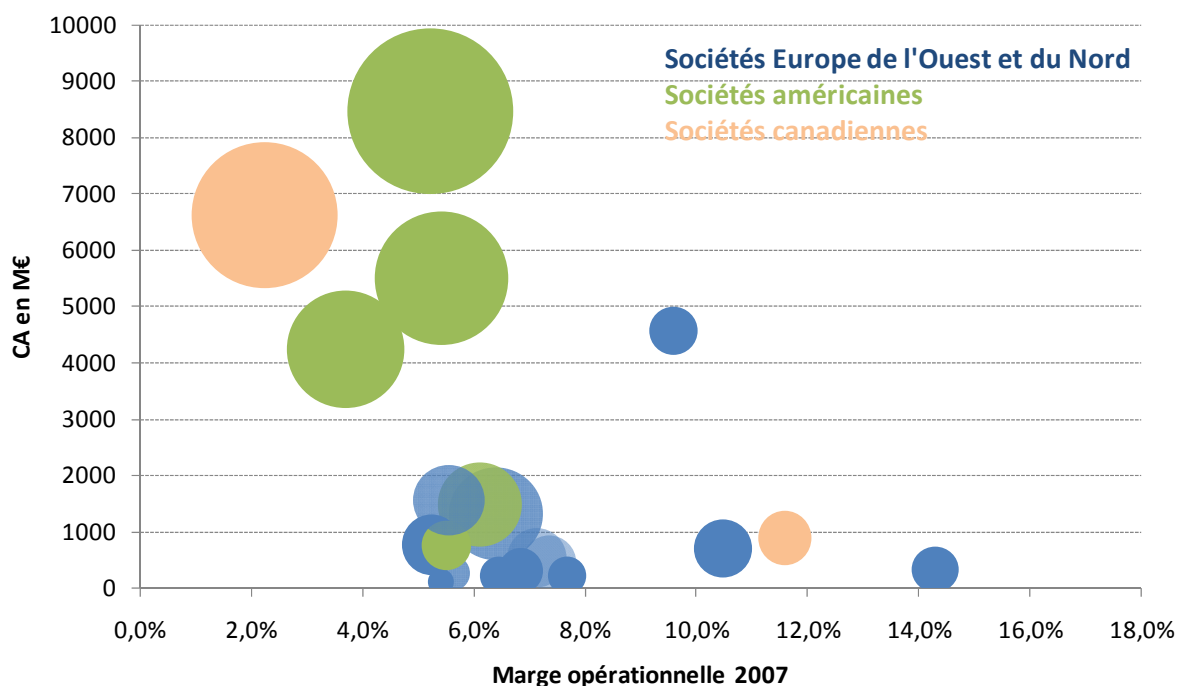
- Acquisition par Atkins de la société anglaise Advantage Business Group (180 personnes) dans le secteur de la défense.
 - Acquisition par Waterman des anglais Furnace Green Limited (CA de 2.4M€) et Borham Concurlling Engineers (CA de 10M€)
 - Acquisition par Poyri de Quatrocon Oy (Finlande, 14 personnes), Perforex Inc. (Canada, 35 personnes), Ingenieurgesellschaft Witzenhausen Fricke & Turk GmbH (Allemagne, 20 personnes), ECON Analyse AS (Norvège, 85 personnes), Pöysälä & Sandberg Oy (Finlande, 100 personnes), Evata Worldwide Oy (Finlande, 100 personnes), Rakennuslaskenta NHL O (Finlande, 23 personnes), ZAO Giprobium Engineering (Russie, 260 personnes)
 - Acquisition au Royaume-Uni par White Young Green de Management Consultants Group Limited (CA < 2M€), Savell Bird and Axon (transport, 70 personnes, CA 8M€), P H McCarthy Consulting Engineers Limited (180 personnes) et Malachi Cullen & Partners Ltd (20 personnes).
 - Acquisition par WSP de CEL, SEi Design Engineers (CA 10M€, 150 personnes) au Royaume-Uni, Chas. H. Sells, Inc. (transport et infrastructures) aux Etats-Unis et CBP Consulting Engineers AG en Allemagne (Management de projet)
 - Acquisition par RPS aux Etats-Unis de JD Consulting L.P. (CA 11M\$), Scotia Group Inc., MetOcean (CA de 14M\$) et Geocon (CA 8M€) au Royaume-Uni.
 - Acquisition de par Mouchel Parkman de HBS Business Services Group Limited au Royaume-Uni.
 - Acquisition par Arcadis au Royaume-Uni de Vectra Group Ltd. (110 personnes), APS Group Companies (70 personnes), RTKL Associates Inc (1050 personnes) aux Etats-Unis, Alkyon (45 personnes) aux Pays-Bas, Aeolus bvba (30 personnes) en Belgique
 - Acquisition par Aecom Economics Research Associates (Etats-Unis), CityMark (Chine), KMK Consultants (Canada), STS Consultants (Etats-Unis, 550 personnes), RETEC Group (Etats-Unis, 400 personnes)
 - Fusion entre Aecom et Hayes, Seay, Mattern & Mattern, Inc HSMM (Etats-Unis, 650 personnes)
 - Projet de fusion entre URS Group et Washington Group International (Etats-Unis, 25,000 personnes).
 - Acquisition par Tetra Tech de ARD, Inc (Etats-Unis, 760 personnes), Delaney Group (Etats-Unis, CA de 60M\$), Soil Testing Engineers (Etats-Unis, 50 personnes) et Vector Colorado LLC (Etats-Unis, CA de 7M\$).
 - Acquisition par SNC Lavalin de Span Consultants Pvt. Ltd (700 personnes) en Inde, Groupe Qualitas inc. (Canada, 300 personnes), Wiebe Forest Engineering Ltd (Canada, 50 personnes), Aqua Terre Solutions Inc (Canada, 110 personnes), Engineering, Inc. (Etats-Unis, 50 personnes), INGESGRUP S.A (Espagne, 500 personnes).
- Une réduction des investissements du secteur public dans une logique de réduction des déficits budgétaires et parallèlement une augmentation des investissements du secteur privé.
 - La disparition progressive de l'ingénierie publique au profit de l'ingénierie privée.

- Une **augmentation probable des prix dans la mesure où les exigences et les réglementations deviennent de plus en plus contraignantes**, notamment dans le cadre du développement durable et de la gestion des risques, et requièrent des compétences plus pointues.
- Des **projets de plus en plus complexes** et qui englobent des domaines de plus en plus larges.
- La **demande croissante d'ingénierie liée au développement durable** : gestion de l'eau, gestion des risques hydrographiques, efficacité énergétique, gestion des déchets, gestion des transports, études d'impact environnemental. Bénéficiant de leaders internationaux dans le domaine des déchets et de l'eau, les sociétés françaises d'ingénierie jouissent, malgré une taille plus réduite, d'un très bon niveau de compétence à ce niveau. Le Grenelle de l'Environnement en France est aussi clairement un catalyseur important pour le secteur.
- Le **développement des PPP** (Partenariat Public-Privé). Les PPP sont des contrats juridiques particuliers dans lesquels un groupement privé prend en charge un projet de service public : le financement, la construction puis le suivi du bon fonctionnement d'un ouvrage, d'un équipement ou d'un service. A ce niveau, l'impact de la directive sur les PPP diffère selon les pays. Ainsi, si certaines sociétés anglaises se sont fortement développées au travers des PPP, il est encore difficile de savoir si ces nouvelles formes de partenariat bénéficieront les sociétés d'ingénierie indépendantes
- Le **fort développement dans les pays de l'Europe de l'Est** avec un secteur de l'ingénierie qui enregistre des taux de croissance bien supérieur à ceux de l'Europe de l'Ouest.
- La **concurrence des pays émergents**.

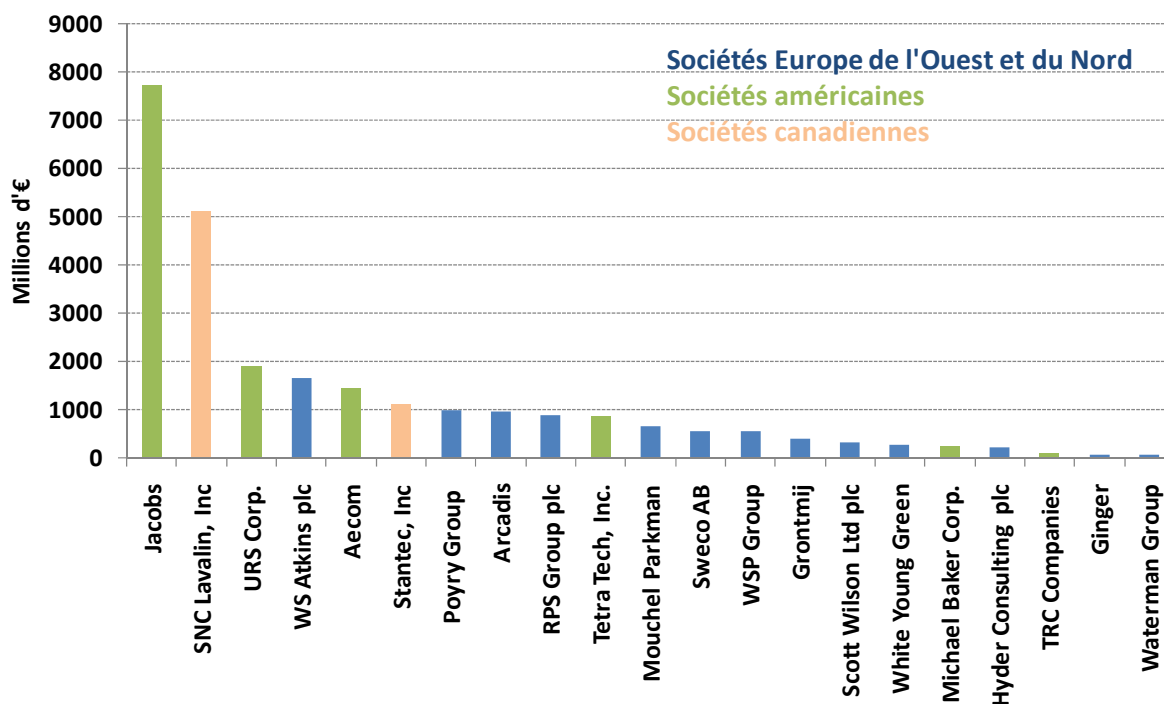
DESCRIPTION SOCIETES D'INGENIERIE COTEES

CA			
Société	Pays	devise	2007e
Sweco AB	Suède	SEK	4566
Poyry Group	Finlande	€	707
WS Atkins plc	R-Uni	£	1315
Waterman Group	R-Uni	£	104
White Young Green	R-Uni	£	221
WSP Group	R-Uni	£	533
RPS Group plc	R-Uni	£	329
Mouchel Parkman	R-Uni	£	448
Hyder Consulting plc	R-Uni	£	217
Scott Wilson Ltd plc	R-Uni	£	307
Arcadis	Pays-bas	€	1483
Grontmij	Pays-bas	€	764
Ginger	France	€	268
Jacobs	Etats-Unis	\$	8474
Aecom	Etats-Unis	\$	4237
URS Corp.	Etats-Unis	\$	5502
Michael Baker Corp.	Etats-Unis	\$	748
Tetra Tech, Inc.	Etats-Unis	\$	1554
TRC Companies	Etats-Unis	\$	442
SNC Lavalin, Inc	Canada	CAN\$	6612
Stantec, Inc	Canada	CAN\$	889

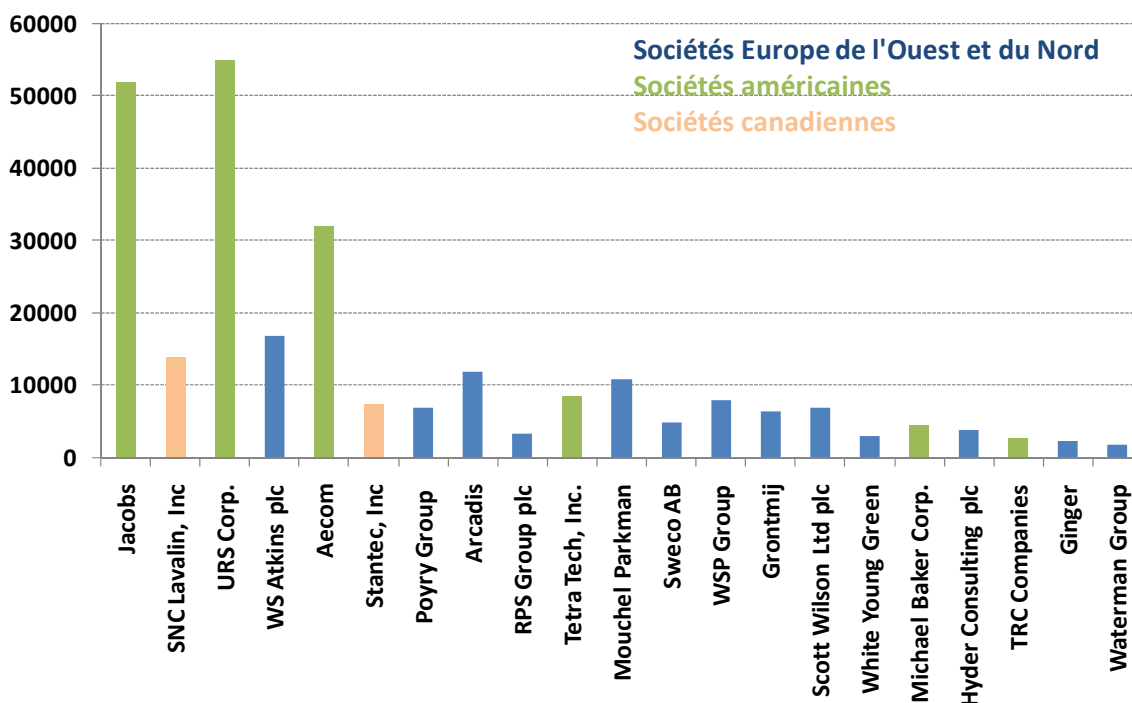
Chiffre d'affaires 2007 en EUROS



Capitalisation boursière en EUROS



Effectif estimé



PROFILS DES SOCIETES**SUEDE****SWECO AB**

Disposant de près de 5000 consultants et architectes, Sweco est le leader dans les pays nordiques dans les domaines de l'ingénierie de l'environnement et de l'architecture et une des principales sociétés d'ingénierie dans le domaine des infrastructures, de l'énergie et la gestion de projet.

La société est présente dans 10 pays (Suède, Norvège, Danemark, Russie, Finlande, Bulgarie, Estonie, Slovaquie, Lituanie, République Tchèque) et opère dans plus de 60 pays.

Principaux secteurs: industrie pharmaceutique, alimentaire, papier, énergie, construction, transports.

FINLANDE**POYRY GROUP**

Disposant d'un effectif de 7000 personnes, Pöyry est une société de conseil et d'ingénierie spécialisée dans le domaine de l'énergie, de l'agronomie, des infrastructures (transports, eau, construction, télécoms) et de l'environnement.

La société est présente dans 25 pays et opère dans 45 pays.

ROYAUME-UNI**WS ATKINS PLC**

Avec plus de 17000 personnes, Atkins est la 1^{ère} société d'ingénierie au Royaume-Uni et la 5^{ème} en Europe. La société est présente dans 200 pays et est positionné dans les secteurs suivants : développement urbain, aérospatial, construction, défense, éducation, énergie, environnement, santé, industrie, télécoms, transports, eau.

WATERMAN GROUP

Avec plus un effectif de plus de 1800 personnes, Waterman Group est une des principales sociétés d'ingénierie. La société opère en Europe, en Australie, en Chine, à Dubaï, en Irlande, en Pologne, en Roumanie et en Russie.

Principaux secteurs: infrastructures (transports, eau, construction...), environnement, santé,

WHITE YOUNG GREEN

Disposant de plus de 3000 personnes, White Young Green est une société d'ingénierie organisée autour de 3 business units :

- Ingénierie des infrastructures : la société intervient au niveau des bâtiments, des autoroutes, des ponts et dans le secteur de l'énergie.
- Management Services : Management de projets, résolution de conflits, facilities management
- Environnement : la société réalise des études d'impact, est présent en géotechnique et en hydrologie et intervient dans les domaines de dépollution et du traitement des eaux et des déchets.

La société dispose de 20 bureaux en Angleterre, 8 en Irlande et 6 à l'international.

WSP GROUP

Avec un effectif de plus de 8000 personnes (dont >2700 au Royaume-Uni, >2500 en Europe, 700 aux Etats-Unis) et une présence dans 35 pays (projets dans 60 pays), WSP est un des leaders internationaux dans le domaine de l'ingénierie.

Principaux secteurs : transports, environnement, infrastructure (construction, eau), déchets, télécoms, énergies renouvelables.

RPS GROUP PLC

Disposant de 3500 personnes, RPS Group opère au Royaume-Uni, au Pays-Bas, en Pologne, aux Etats-Unis, en Australie et dans le Sud-Est asiatique.

La société est organisée autour de 2 business units :

- Planning & Développement. La société présente notamment dans le domaine de l'ingénierie de la construction, de l'environnement, des transports et des déchets.
- La gestion environnement. La société apporte du conseil et des services dans le domaine de sur la sécurité, la gestion des risques, la santé, l'eau, le génie civil...

MOUCHEL PARKMAN

Mouchel Parkman emploie environ 11000 personnes au travers de 100 bureaux au Royaume-Uni, en Irlande et à l'international.

Principaux secteurs : Transports, eau, infrastructures, construction, environnement, énergie, déchets.

HYDER CONSULTING

Disposant de plus de 4000 personnes (Europe : >1700 ; Moyen Orient : >1200 ; Asie Pacifique : >1000), Hyder Consulting est spécialisé dans l'ingénierie des infrastructures.

Principaux secteurs : Transports, 'Property development', eau, télécoms, santé et éducation, énergie.

SCOTT WILSON LTD PLC

La société dispose de plus de 7000 collaborateurs au travers de 80 bureaux dans le monde dont 40 au Royaume-Uni. Les principaux bureaux internationaux sont situés en Allemagne, Suède, Chine, Hong Kong, en Inde, au Moyen Orient, en Europe de l'Est et en Afrique du Sud.

Principaux secteurs : Transports, 'property' (école, hôpitaux, hôtels, commerces, résidentiel...), environnement, ressources naturelles.

PAYS-BAS

ARCADIS

Disposant de plus de 12000 personnes, ARCADIS est un groupe international qui fournit des prestations de gestion de projet, de conseils et d'ingénierie dans le domaine des infrastructures, de l'environnement et du bâtiment.

La société est organisée autour de 3 business units :

- Infrastructure : Arcadis opère dans le management de la construction d'infrastructure dans le domaine des chemins de fer, des autoroutes, des aéroports, des ports et celui de l'eau. Les clients sont principalement les collectivités et les autres organes gouvernementaux.
- Environnement : la société apporte du conseil sur les réglementations en matière d'environnement, réalise des études d'impact et de niveau de contamination, et conseille les entreprises dans le domaine du traitement des déchets et de la réduction de la consommation d'énergie. Les clients sont principalement des sociétés opérant dans les secteurs pétroliers, du gaz, de la chimie et des transports.
- Facilities : Arcadis s'occupe de l'ingénierie et de la gestion de bâtiments. Les clients sont principalement des promoteurs immobiliers, les banques, les hôtels et les hôpitaux.

GRONTMIJ

La société est spécialisée dans le conseil, le design, l'ingénierie et le développement de projets clé en au Pays-Bas, en Belgique et au Danemark.

La société dispose d'un effectif de plus de 6500 personnes.

Principaux secteurs : transports, environnement, eau, énergie, industrie.

FRANCE

GINGER

Ginger est présent sur l'ensemble de la chaîne de l'ingénierie, de la conception du projet jusqu'à sa maintenance, à l'exception de la partie réalisation/construction (hormis certains travaux dans le pôle télécoms). La société compte plus de 2400 collaborateurs.

L'histoire du Groupe Ingénierie Europe -GINGER- a réellement débuté en 1997 avec l'acquisition du **groupe CEBTP**, laboratoire d'expertise qui a été créé dans les années 50 par la puissante Fédération Française du Bâtiment (FFB) regroupant plus de 50000 sociétés opérant dans le BTP. En réalisant cette opération, le groupe a hérité de moyens techniques et humains considérables qui lui permettent aujourd'hui d'être un acteur incontournable en France dans le domaine de l'expertise (diagnostic, analyse de résistance, certifications, contrôle...) de matériaux de construction. Les investissements très importants consentis pour les laboratoires et les salles d'essais (bénéficiant des accréditations COFRAC) procurent à Ginger une capacité d'expertise unique en Europe au service de tous les acteurs de la construction : maîtres d'ouvrages, maîtres d'œuvres, entreprises du BTP, bureaux d'études, bureaux de contrôles, industriels, experts, collectivités locales, architectes. Le

CEBTP est une référence pour l'ensemble de la profession ce qui en fait un point de passage quasi obligé pour l'analyse de la résistance des matériaux pour tous types de construction (bâtiments, ponts, routes...).

Aujourd'hui, Ginger est présent sur 3 pôles :

- **Construction** (expertise Laboratoire et ingénierie de la construction):
Ginger a capitalisé sur son savoir-faire dans l'Expertise Laboratoire via le *CEBTP* pour se développer dans l'Ingénierie au travers de différentes acquisitions ciblées avec notamment 1) *Séchaud & Bossuyt Ingénierie* en 1999, bureau d'ingénierie spécialisé dans le bâtiment qui propose toute la palette des services : conception, appel d'offres, suivi de chantier. Cette structure est notamment positionné sur les marchés des hôpitaux, des prisons, des stades ou des salles de sport, et des monuments historiques ; et 2) *Solen* qui propose une offre de services étendue en matière d'études, d'expertise, d'ingénierie, de contrôles et d'essais dans le domaine des sols (géotechnique), des matériaux et des ouvrages.
 - **Expertise Laboratoire** : études géotechnique pour tous types d'ouvrages (bâtiments, routes, chaussées, fondations spéciales...) ; audits, diagnostics et analyses de structure des bâtiments, façades, toitures, terrasses, monuments historiques, maçonnerie, constructions métalliques, corrosion ; contrôles des structure en bétons ; analyse et contrôle de matériaux pour les produits de la construction (diagnostics plomb, amiante, radon, termites...) ; formation ; assistance technique et documentation
 - **Ingénierie** : maîtrise d'ouvrage et développement de projet & assistance à maîtrise d'ouvrage pour tout type de bâtiments, structures, chauffage, ventilation, climatisation, électricité, plomberie, fluides médicaux, voirie... leader français dans la démolition/déconstruction de bâtiments) ; maintenance.
- **Environnement** :
Ginger s'est diversifié sur ce secteur depuis 2001. Les activités de la société regroupe : les études d'urbanisme et d'aménagement du territoire, les études d'impact, la géotechnique, le contrôle de pollution des sols, le diagnostic et la réhabilitation de décharge, l'assainissement d'eau potable et l'aménagement des cours d'eau, les plans de prévention de risques inondation, incendie).
- **Télécoms** :
Ginger intervient sur ce secteur depuis 2000. La société est positionnée sur l'expertise et le déploiement de réseaux (réseaux hertziens, relais et antennes) en France et à l'étranger et l'ingénierie des réseaux filaires, fibre optique, coaxiaux hybrides et téléphoniques. La société est présente à l'international via sa filiale *Camusat* spécialisée dans la livraison clé en main d'infrastructures télécoms. Précisons que Camusat se développe surtout à l'international en partenariat avec Orange international (50% du CA de Camusat international), les autres clients étant des opérateurs locaux.

ETATS-UNIS

JACOBS ENGINEERING

Avec un effectif de 52000 personnes et une présence dans 20 pays au travers de 160 bureaux (Amérique du Nord, Royaume-Uni, Europe, Inde, Australie, Asie), Jacobs Engineering Group est un des leaders mondiaux de l'ingénierie.

Principaux secteurs : aérospatial, automobile, infrastructures, construction, environnement, énergie, pharmaceutique.

AECOM

La société compte plus de 32000 employés et est présente dans plus de 60 pays.

Principaux secteurs : transports, facilities (architecture, design et management de la construction), environnement, énergie.

URS CORP.

Avec plus de 55000 personnes, URS est la 1^{ère} société d'ingénierie dans le monde avec une présence dans les principales villes aux Etats-Unis, en Asie, au Moyen Orient et en Europe.

La société est organisée autour de 3 business units

- URS Division positionnée principalement dans le domaine 1) des infrastructures pour les secteurs des transports, de l'eau, de la santé, de l'éducation et des bâtiments publics, 2) l'ingénierie de l'environnement
- EG&G Division qui sert principalement la clientèle du public notamment dans le domaine de la défense
- Washington Division spécialisée dans les infrastructures, l'énergie, les matières premières et l'industrie.

MICHAEL BAKER CORP.

La société dispose de 4500 personnes au travers de 40 bureaux dans le monde. Michael Baker Corporation est organisée autour de 2 business units :

Engineering Solutions : facilities (architecture, management de la construction, ingénierie des infrastructures...), civil (géotechnique, télécoms, eau, déchets...), environnement (air, ingénierie de la construction, dépollution, gestion du risque...), transports (aéroports, ponts, routes...).

Energy Solutions : exploitation et maintenance dans le domaine de l'énergie.

TETRA TECH, INC.

Tetra Tech dispose d'un effectif de 8500 personnes et est présent dans plus de 275 pays. La société est positionnée notamment dans le domaine de l'environnement, la construction, les transports, l'énergie, l'eau et les déchets.

TRC COMPANIES

Disposant d'un effectif de 2700 personnes, TRC Companies est une société d'ingénierie opérant dans le domaine de l'environnement, l'énergie, l'immobilier et les infrastructures

CANADA

SNC LAVALIN, INC

Avec un effectif de plus de 14000 personnes et une présence dans plus de 30 pays, SNC-Lavalin est un des leaders mondiaux de l'ingénierie et est un chef de file de la propriété et de la gestion d'infrastructures. Les sociétés SNC-Lavalin assurent des services d'ingénierie, d'approvisionnement, de construction, ainsi que de gestion et de financement de projets dans divers secteurs, notamment l'agroalimentaire, le secteur biopharmaceutique, les produits chimiques et le pétrole, l'environnement, les grands travaux de génie civil, le transport en commun, les mines et la métallurgie, l'énergie et la gestion de l'eau.

STANTEC, INC

Stantec offre des services dans le domaine de la planification, l'ingénierie, l'architecture, les sondages et le management de projets dans le domaine des infrastructures (environnement, énergie, transports, construction...). La société compte plus de 7500 personnes et dispose de plus de 100 implantations en Amérique du Nord.

2. FOCUS FRANCE

➤ SECTEUR DE LA CONSTRUCTION

• Expertise

Le marché de l'expertise (estimé en France à plus de 2.5Mds€) couvre celui de l'analyse, des essais techniques et de la certification et concerne les diagnostics de tous les risques pouvant porter atteinte à la sécurité et à la santé des personnes et des infrastructures et à la pérennité des biens. D'une manière générale le marché bénéficie des contraintes croissantes et évolutives en matière de réglementation pour tout type de constructions et utilisations de matériaux.

Le marché regroupe principalement les activités de :

- géotechnique (études des sols en relation directe avec la construction d'ouvrages) dont près de la moitié est réalisé par les organismes publics et les services internes des grands corps (SNCF, EDF...). Ce marché est très atomisé. Les intervenant sont notamment Ginger, Fugro (Pays-Bas), Arcadis (Pays-Bas), Simecsol, Fondasol et Terrasol.
- certification dominé par Socotec, le Bureau Veritas et le groupe Apave qui détiennent plus de 50% du marché. Sur ce marché, Ginger opère sur des niches (certification des centrales à béton, vérification des vitrages, nacelles élévatrices...)
- expertise des bâtiments (diagnostic d'infrastructures existantes). Sur ce marché Ginger estime avoir une position forte avec une part de marché à environ 15% et une offre multi-compétences face à une concurrence très atomisée composée d'architecte et d'ingénieurs.

• Ingénierie

Le taux d'ingénierie (étude technique et maîtrise d'œuvre) représente entre 7 et 10% du montant de l'investissement total. Le marché de l'ingénierie de la construction est ainsi estimé à environ 13Mds€.

L'évolution du marché reste donc soumise aux investissements de l'Etat réalisés dans les infrastructures et à ceux des entreprises du secteur privé qui représentent la majeure partie de la clientèle de Ginger. Dans le secteur public, il est clair que le gouvernement est actuellement dans une consolidation budgétaire avec pour objectif la réduction du déficit budgétaire du poids de la dette du pays. Dans le secteur privé, les investissements des entreprises françaises ont subi un passage à vide en 2002 et 2003 mais le marché a été bien orienté depuis, dans le sillage de la reprise de l'économie.

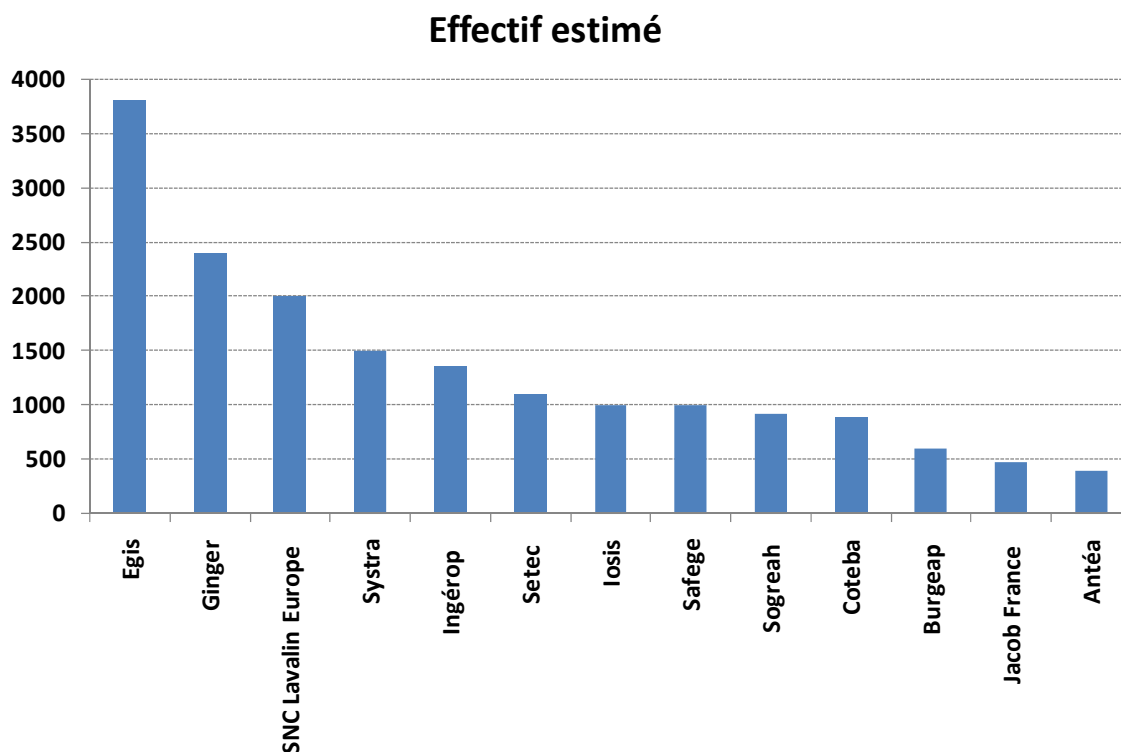
Outre l'évolution du volume d'activité, les sociétés indépendantes comme Ginger bénéficient du désengagement progressif du secteur public et du retrait des filiales d'ingénierie des grands groupes. Cette évolution repose en France sur la loi Sapin destinée à réguler la concurrence et une logique simple qui visent à séparer les métiers pour éviter les conflits d'intérêts et favoriser le jeu des appels d'offre en évitant d'intervenir à la fois sur la partie conseil et la partie réalisation (ce qui est le cas pour les filiales des grands groupes de BTP et d'environnement).

➤ SECTEUR DE L'ENVIRONNEMENT

La montée en puissance des préoccupations environnementales et la multiplication des normes européennes (loi sur le saturnisme, l'amiante) constitue un moteur de croissance important pour les spécialistes de l'ingénierie de l'environnement : la complexité croissante des métiers de l'environnement rend les spécialistes de l'ingénierie incontournables pour les industriels qui ne disposent pas de compétences réelles en la matière.

Le marché est très atomisé et la proximité du client est un facteur important au niveau commercial.

PROFIL DES PRINCIPAUX INTERVENANTS



EGIS

Filiale de la Caisse des Dépôts, le Groupe Egis est un des leaders de l'ingénierie en Europe dans le domaine des infrastructures dans transport, l'un des leaders mondiaux dans le domaine des partenariats public-privé (PPP) et la première société d'exploitation autoroutière française à l'international. La société est présente dans plus de 80 pays et compte 3800 employés. CA 2006 : 380M€.

La société est organisée autour de 3 pôles :

- Le pôle ingénierie fédère trois expertises :
 - l'ingénierie des transports et des infrastructures
 - l'ingénierie de proximité, pluridisciplinaire, qui répond à la demande des collectivités territoriales (routes, ouvrages d'art, aménagement urbain, eau, environnement...).
 - l'ingénierie du développement (BCEOM, BDPA) qui est essentiellement financée par l'aide publique internationale. Les sociétés ont développé leurs activités dans les domaines des infrastructures de transport, de l'eau, l'environnement, l'énergie.
- Le pôle montage de projets. Egis Projects a un rôle financier et industriel. La société investit dans les concessions d'infrastructures de transport.
- Le pôle exploitation. Egis a une longue expérience du secteur autoroutier en France et à l'international. Ses 13 sociétés d'exploitation (8 en Europe, 3 en Australie, 2 en Asie) gèrent près de 1000 km d'autoroutes.

GINGER

Ginger est présent sur l'ensemble de la chaîne de l'ingénierie, de la conception du projet jusqu'à sa maintenance, à l'exception de la partie réalisation/construction (hormis certains travaux dans le pôle télécoms). La société compte plus de 2400 collaborateurs.

Description détaillée en pages 19 et 20

SNC LAVALIN EUROPE

Appartenant au groupe canadien SNC Lavalin (description en page 22), SNC Lavalin Europe œuvre dans les domaines de l'ingénierie des procédés industriels, de l'agroalimentaire, des biocarburants, des produits pharmaceutiques, de la pétrochimie et des engrais ainsi que dans l'ingénierie générale du bâtiment, de la santé, de l'industrie, du tertiaire, de l'infrastructure, du transport et de l'environnement .

SNC Lavalin Europe compte 2000 employés pour un chiffre d'affaires 2006 de 235M€. La société compte notamment 42 implantations en France, 6 en Espagne et 3 en Belgique.

SYSTRA SA

Le groupe Systra fait partie du Groupe SNCF et est la réunion des sociétés SOFRERAIL (Société française d'études et de réalisations ferroviaires, filiale de la SNCF) et SOFRETU (Société française d'études et de réalisations de transports urbains, filiale de la RATP). La société est spécialisée le domaine du transport urbain et ferroviaire

Le groupe a réalisé en 2006 un chiffre d'affaires de 205,4M€, dispose d'un effectif de 1500 personnes en France et à l'international (présence dans 150 pays).

INGEROP

Issue de Vinci et Suez via un LMBO, Ingérop un groupe d'ingénierie indépendant exerçant principalement son activité en France en tant que maître d'œuvre dans 4 principaux domaines :

- Infrastructures : routes, ponts, barrages, ports, ouvrages d'art et VRD,...
- Transports en Commun

- Bâtiment et Equipements : bâtiments tertiaires, hospitaliers, para-hospitaliers, équipements socio-culturels, de loisirs, sportifs, logements en neuf et réhabilitation...
- Industrie : industries et procédés, industries manufacturières, industries, métallurgiques et mécaniques, énergie...

En 2006, la société a réalisé un chiffre d'affaires de 134,5M€ et comptait 1350 employés dont 1130 en France.

SETEC GROUP

Setec rassemble plus de 1100 collaborateurs et réalise un chiffre d'affaires annuel de 135M€. La société opère notamment dans les études amont, la gestion de projet, la maîtrise d'œuvre, l'assistance à maîtrise d'ouvrage et le conseil et l'expertise (géotechnique, structure, hydraulique) dans le domaine de l'environnement, des transports et des infrastructures, de l'aménagement, du bâtiment, de l'industrie et des télécoms.

IOSIS

Détenue à 34% par Areva, la société est issue du rapprochement entre Oth et Sechaud & Metz. Le groupe compte 1000 collaborateurs et plus de 130M€ de chiffre d'affaires en 2006.

Les 2 principales activités du groupe sont le conseil (environnement, R&D/HQE, Informatique) et l'ingénierie (bâtiment, management, infrastructure, génie civil et énergie industries)

SAFEGE CONSULTING ENGINEERS

Safège Consulting Engineers est une société d'ingénierie et de conseil spécialisée principalement dans deux domaines : l'eau et l'environnement. Le groupe Safège réalise un tiers de ses activités hors du territoire français.

Le groupe a réalisé en 2006 un chiffre d'affaires de 75M€ dont 26M€ à l'international et compte 1000 collaborateurs.

SOGREAH

Sogreah est spécialisée principalement dans le domaine de l'eau et de l'environnement en France et à l'international et s'est aussi diversifié dans le secteur de l'énergie pour aborder les nouvelles formes de production et de distribution d'énergie, ainsi que dans la maîtrise d'oeuvre des Systèmes électriques et de communication. En 2006, le chiffre d'affaires était de 80M€ et les effectifs de 920 personnes.

COTEBA

Le Groupe Coteba est une société dédiée essentiellement au Management et à l'ingénierie de projet, notamment dans le secteur de la construction.

La société a réalisé en 2006 un chiffre d'affaires de 131,4M€ et disposait d'un effectifs de 890 personnes.

BURGEAP

Burgeap est une ingénierie indépendante spécialisée dans l'environnement, la santé publique, et la maîtrise de l'énergie et du développement des pays les moins avancés. La société réalise des études et l'ingénierie de projets : audits, conseils, mesures, maîtrise d'œuvre, assistance technique et réalisations clé en main. La société a réalisé un chiffre d'affaires de 50 M€ et dispose de 600 collaborateurs

JACOB FRANCE

Jacob France appartient au groupe américain Jacobs (description détaillée en page 21). La société dispose de 3 bureaux à Paris, à Lyon et à Bordeaux. Le bureau de Paris compte 480 personnes et opère dans le secteur des bâtiments (bureaux, mixité, écoles..), des hôpitaux, des infrastructures, de l'énergie (cogénération), pharmaceutique, et de la chimie

ANTEA.

Antea est une société d'ingénierie et de conseil dans les domaines de l'eau, l'environnement et la géotechnique. Antea propose ses compétences et moyens sous diverses formes : études, conseil, expertise, faisabilité, dossiers réglementaires, assistance à maîtrise d'ouvrage, maîtrise d'œuvre... La société compte 400 collaborateurs et a réalisé en 2006 un chiffre d'affaires de 51,2M€.

3. DONNEES FINANCIERES – SOCIETES COTEES

DONNEES FINANCIERES (A PERIMETRE NON CONSTANT)

CA									
Société	Pays	devise	2002	2003	2004	2005	2006	2007e	2008e
Sweco AB	Suède	SEK	2063	2211	3141	3372	3895	4566	5033
Poyry Group	Finlande	€	407	412	474	524	623	707	769
WS Atkins plc	R-Uni	£	935	992	955	1053	1264	1315	1415
Waterman Group	R-Uni	£	50	61	65	73	84	104	122
White Young Green	R-Uni	£	64	77	90	144	167	221	260
WSP Group	R-Uni	£	261	284	303	349	417	533	655
RPS Group plc	R-Uni	£	105	125	168	218	297	329	366
Mouchel Parkman	R-Uni	£	163	224	272	308	374	448	624
Hyder Consulting plc	R-Uni	£	115	122	136	171	203	217	234
Scott Wilson Ltd plc	R-Uni	£	134	148	160	186	250	307	334
Arcadis	Pays-bas	€	819	849	901	1000	1235	1483	1631
Grontmij	Pays-bas	€	495	481	473	441	543	764	790
Ginger	France	€	163	194	213	223	250	268	283
Jacobs	Etats-Unis	\$	4556	4616	4594	5635	7421	8474	10395
Aecom	Etats-Unis	\$	1747	1914	2012	2395	3421	4237	4870
URS Corp.	Etats-Unis	\$	2427	3676	3949	3918	4240	5502	7372
Michael Baker Corp.	Etats-Unis	\$	405	426	551	579	651	748	826
Tetra Tech, Inc.	Etats-Unis	\$	741	859	975	1280	1415	1554	1764
TRC Companies	Etats-Unis	\$	254	298	354	363	401	442	477
SNC Lavalin, Inc	Canada	CAN\$	3164	2998	3157	3451	5150	6612	7173
Stantec, Inc	Canada	CAN\$	428	460	521	618	816	889	1085
Δ CA									
Société	Pays	devise	2002	2003	2004	2005	2006	2007e	2008e
Sweco AB	Suède	SEK	-	7.2%	42.1%	7.3%	15.5%	17.2%	10.2%
Poyry Group	Finlande	€	-	1.1%	15.1%	10.5%	19.0%	13.4%	8.8%
WS Atkins plc	R-Uni	£	-	6.0%	-3.7%	10.2%	20.1%	4.1%	7.6%
Waterman Group	R-Uni	£	-	21.8%	6.0%	11.8%	15.1%	24.2%	17.8%
White Young Green	R-Uni	£	-	19.6%	17.3%	60.2%	16.4%	31.7%	17.8%
WSP Group	R-Uni	£	-	8.5%	6.8%	15.3%	19.4%	27.9%	22.9%
RPS Group plc	R-Uni	£	-	18.8%	35.0%	29.5%	36.3%	10.8%	11.2%
Mouchel Parkman	R-Uni	£	-	37.3%	21.6%	13.3%	21.4%	19.9%	39.2%
Hyder Consulting plc	R-Uni	£	-	6.2%	11.4%	25.8%	18.6%	6.8%	7.8%
Scott Wilson Ltd plc	R-Uni	£	-	10.7%	8.1%	16.2%	34.2%	23.0%	8.8%
Arcadis	Pays-bas	€	-	3.6%	6.2%	11.0%	23.6%	20.0%	10.0%
Grontmij	Pays-bas	\$	-	-2.8%	-1.8%	-6.6%	23.0%	40.7%	3.4%
Ginger	France	€	-	19.2%	9.9%	4.7%	12.1%	7.1%	5.6%
Jacobs	Etats-Unis	\$	-	1.3%	-0.5%	22.7%	31.7%	14.2%	22.7%
Aecom	Etats-Unis	\$	-	9.6%	5.1%	19.1%	42.8%	23.8%	14.9%
URS Corp.	Etats-Unis	\$	-	51.4%	7.4%	-0.8%	8.2%	29.8%	34.0%
Michael Baker Corp.	Etats-Unis	\$	-	5.1%	29.3%	5.2%	12.4%	14.9%	10.4%
Tetra Tech, Inc.	Etats-Unis	\$	-	16.0%	13.5%	31.2%	10.6%	9.8%	13.5%
TRC Companies	Etats-Unis	\$	-	17.5%	18.8%	2.5%	10.4%	10.2%	8.0%
SNC Lavalin, Inc	Canada	CAN\$	-	-5.2%	5.3%	9.3%	49.2%	28.4%	8.5%
Stantec, Inc	Canada	CAN\$	-	7.3%	13.2%	18.6%	32.1%	8.9%	22.0%
MOY. EUROPE+NORD				12.1%	13.4%	16.1%	21.1%	19.0%	13.2%
MOY. AMERIQUE				12.9%	11.5%	13.5%	24.7%	17.5%	16.8%
MOYENNE				12.4%	12.7%	15.1%	22.5%	18.4%	14.5%
MEDIANE				8.5%	9.9%	11.8%	19.4%	17.2%	10.4%
+ haut				51.4%	42.1%	60.2%	49.2%	40.7%	39.2%
+ bas				-5.2%	-3.7%	-6.6%	8.2%	4.1%	3.4%

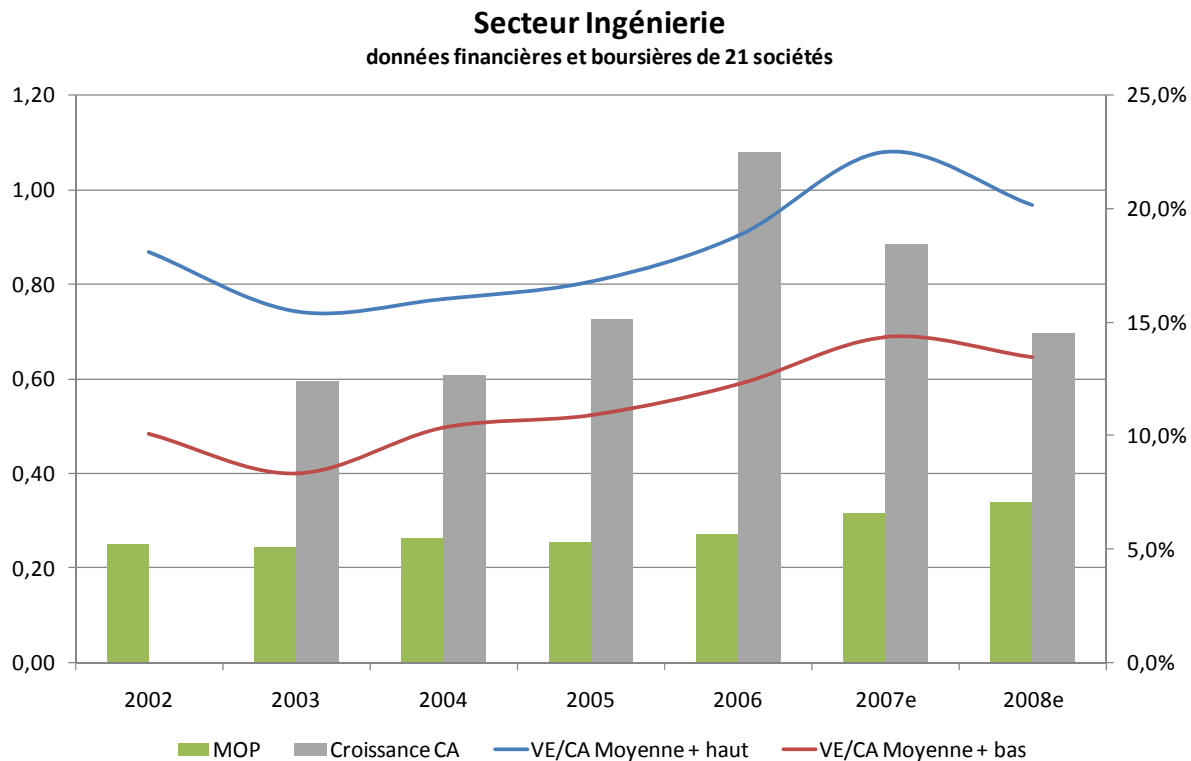
Résultat opérationnel

Société	Pays	devise	2002	2003	2004	2005	2006	2007e	2008e
Sweco AB	Suède	SEK	95	97	209	272	362	438	505
Poyry Group	Finlande	€	18	35	30	37	50	74	78
WS Atkins plc	R-Uni	£	-50	35	43	63	73	84	91
Waterman Group	R-Uni	£	4	2	2	4	5	6	8
White Young Green	R-Uni	£	5	6	7	11	13	17	25
WSP Group	R-Uni	£	13	16	24	21	28	38	52
RPS Group plc	R-Uni	£	13	16	20	27	37	47	53
Mouchel Parkman	R-Uni	£	9	13	19	21	27	33	39
Hyder Consulting plc	R-Uni	£	2	3	5	10	14	14	17
Scott Wilson Ltd plc	R-Uni	£	5	5	7	21	15	21	24
Arcadis	Pays-bas	€	43	35	33	54	70	90	103
Grontmij	Pays-bas	\$	18	-3	15	17	20	40	49
Ginger	France	€	9	2	8	4	11	15	16
Jacobs	Etats-Unis	\$	172	197	179	215	302	442	567
Aecom	Etats-Unis	\$	49	69	87	98	103	156	174
URS Corp.	Etats-Unis	\$	148	203	171	174	219	298	405
Michael Baker Corp.	Etats-Unis	\$	16	6	19	17	19	41	47
Tetra Tech, Inc.	Etats-Unis	\$	51	87	50	-74	69	86	95
TRC Companies	Etats-Unis	\$	24	17	18	-9	-26	0.2	9.5
SNC Lavalin, Inc	Canada	CAN\$	145	163	193	203	252	148	329
Stantec, Inc	Canada	CAN\$	36	42	47	62	91	103	128

Marge opérationnelle

Société	Pays	devise	2002	2003	2004	2005	2006	2007e	2008e
Sweco AB	Suède	SEK	4.6%	4.4%	6.6%	8.1%	9.3%	9.6%	10.0%
Poyry Group	Finlande	€	4.5%	8.6%	6.3%	7.1%	8.0%	10.5%	10.1%
WS Atkins plc	R-Uni	£	-5.3%	3.5%	4.5%	6.0%	5.7%	6.4%	6.4%
Waterman Group	R-Uni	£	8.1%	3.7%	3.3%	5.6%	5.5%	5.4%	6.5%
White Young Green	R-Uni	£	8.1%	7.6%	7.3%	7.8%	7.8%	7.7%	9.6%
WSP Group	R-Uni	£	5.1%	5.6%	7.9%	6.1%	6.7%	7.1%	7.9%
RPS Group plc	R-Uni	£	12.7%	12.7%	11.8%	12.3%	12.6%	14.3%	14.5%
Mouchel Parkman	R-Uni	£	5.6%	5.8%	7.1%	6.9%	7.2%	7.4%	6.3%
Hyder Consulting plc	R-Uni	£	1.5%	2.4%	3.5%	5.7%	7.1%	6.5%	7.3%
Scott Wilson Ltd plc	R-Uni	£	3.6%	3.2%	4.6%	11.3%	5.9%	6.8%	7.2%
Arcadis	Pays-bas	€	5.2%	4.1%	3.6%	5.4%	5.7%	6.1%	6.3%
Grontmij	Pays-bas	\$	3.7%	-0.6%	3.1%	3.9%	3.7%	5.2%	6.2%
Ginger	France	€	5.7%	1.3%	3.8%	2.0%	4.2%	5.6%	5.7%
Jacobs	Etats-Unis	\$	3.8%	4.3%	3.9%	3.8%	4.1%	5.2%	5.5%
Aecom	Etats-Unis	\$	2.8%	3.6%	4.3%	4.1%	3.0%	3.7%	3.6%
URS Corp.	Etats-Unis	\$	6.1%	5.5%	4.3%	4.5%	5.2%	5.4%	5.5%
Michael Baker Corp.	Etats-Unis	\$	4.0%	1.3%	3.4%	2.9%	2.8%	5.5%	5.7%
Tetra Tech, Inc.	Etats-Unis	\$	6.9%	10.2%	5.1%	-5.8%	4.9%	5.6%	5.4%
TRC Companies	Etats-Unis	\$	9.4%	5.8%	5.1%	-2.5%	-6.5%	0.0%	2.0%
SNC Lavalin, Inc	Canada	CAN\$	4.6%	5.4%	6.1%	5.9%	4.9%	2.2%	4.6%
Stantec, Inc	Canada	CAN\$	8.4%	9.2%	9.0%	10.1%	11.1%	11.6%	11.8%
MOY. EUROPE+NORD			4.9%	4.5%	5.5%	6.4%	6.7%	7.4%	7.8%
MOY. AMERIQUE			5.8%	5.7%	5.2%	2.9%	3.7%	4.9%	5.5%
MOYENNE			5.2%	5.1%	5.5%	5.3%	5.7%	6.6%	7.0%
MEDIANE			5.1%	4.4%	4.6%	5.7%	5.7%	6.1%	6.3%
+ haut			12.7%	12.7%	11.8%	12.3%	12.6%	14.3%	14.5%
+ bas			-5.3%	-0.6%	3.1%	-5.8%	-6.5%	0.0%	2.0%

DONNEES BOURSIERES



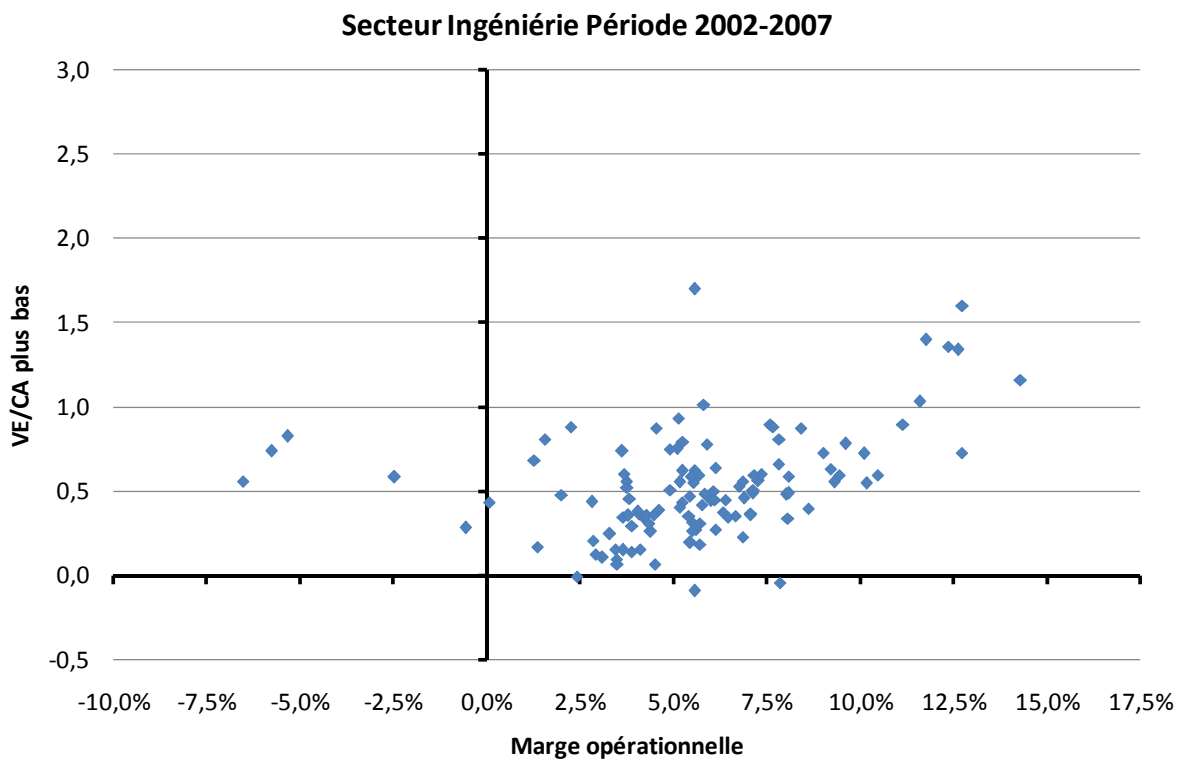
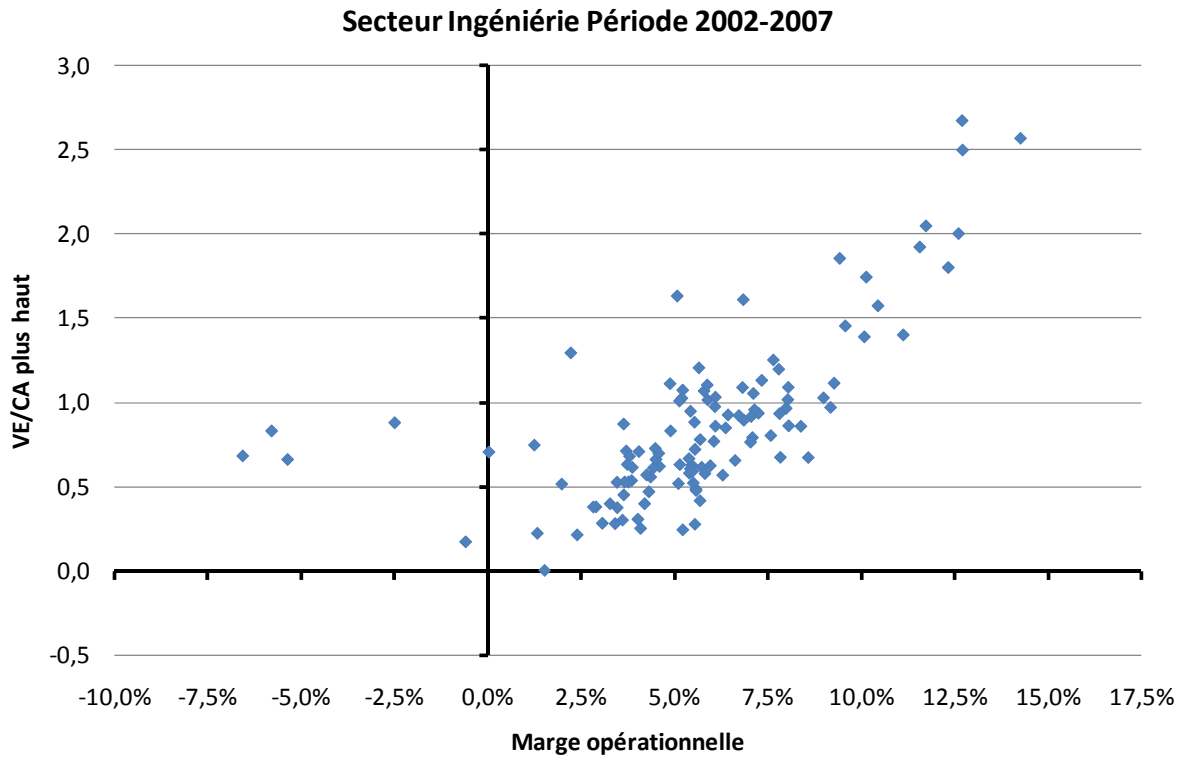
VE/CA + haut

Société	Pays	devise	2002	2003	2004	2005	2006	2007e	2008e
Sweco AB	Suède	SEK	0.62	0.56	0.66	1.02	1.12	1.46	1.32
Poyry Group	Finlande	€	0.66	0.68	0.57	0.79	0.97	1.58	1.45
WS Atkins plc	R-Uni	£	0.66	0.53	0.73	0.63	0.62	0.85	0.79
Waterman Group	R-Uni	£	0.86	0.71	0.40	0.49	0.63	0.67	0.59
White Young Green	R-Uni	£	1.09	0.81	0.94	0.94	1.20	1.25	1.13
WSP Group	R-Uni	£	0.52	0.28	0.68	0.77	0.92	1.06	0.86
RPS Group plc	R-Uni	£	2.68	2.50	2.05	1.80	2.00	2.57	2.31
Mouchel Parkman	R-Uni	£	0.72	0.58	0.92	0.90	0.96	1.13	0.83
Hyder Consulting plc	R-Uni	£	0.01	0.22	0.38	0.42	0.77	0.93	0.95
Scott Wilson Ltd plc	R-Uni	£	-	-	-	-	1.02	1.09	1.00
Arcadis	Pays-bas	€	0.25	0.25	0.30	0.61	0.78	0.98	0.89
Grontmij	Pays-bas	\$	0.45	0.17	0.29	0.54	0.87	1.08	1.04
Ginger	France	€	1.21	0.75	0.63	0.52	0.40	0.48	0.42
Jacobs	Etats-Unis	\$	0.53	0.57	0.62	0.68	0.71	1.03	1.02
Aecom	Etats-Unis	\$	-	-	-	-	-	0.53	0.51
URS Corp.	Etats-Unis	\$	0.86	0.52	0.47	0.61	0.63	0.58	0.43
Michael Baker Corp.	Etats-Unis	\$	0.31	0.23	0.28	0.38	0.38	0.59	0.54
Tetra Tech, Inc.	Etats-Unis	\$	1.61	1.75	1.63	0.83	0.83	0.89	0.81
TRC Companies	Etats-Unis	\$	1.86	1.07	1.01	0.88	0.68	0.71	0.63
SNC Lavalin, Inc	Canada	CAN\$	0.70	0.95	1.03	1.11	1.11	1.30	1.20
Stantec, Inc	Canada	CAN\$	0.86	0.97	1.03	1.39	1.40	1.93	1.58
MOYENNE			0.87	0.74	0.77	0.81	0.90	1.08	0.97
MEDIANE			0.70	0.58	0.66	0.77	0.85	1.03	0.89
+ haut			2.68	2.50	2.05	1.80	2.00	2.57	2.31
+ bas			0.01	0.17	0.28	0.38	0.38	0.48	0.42

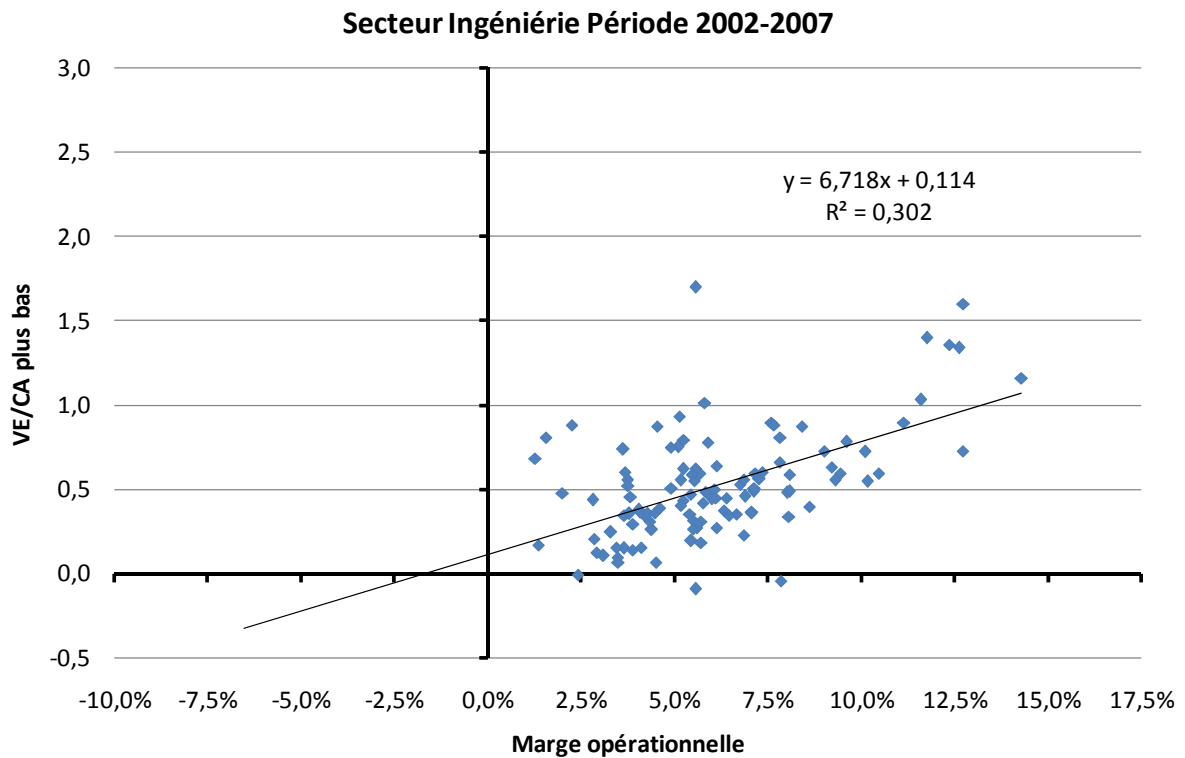
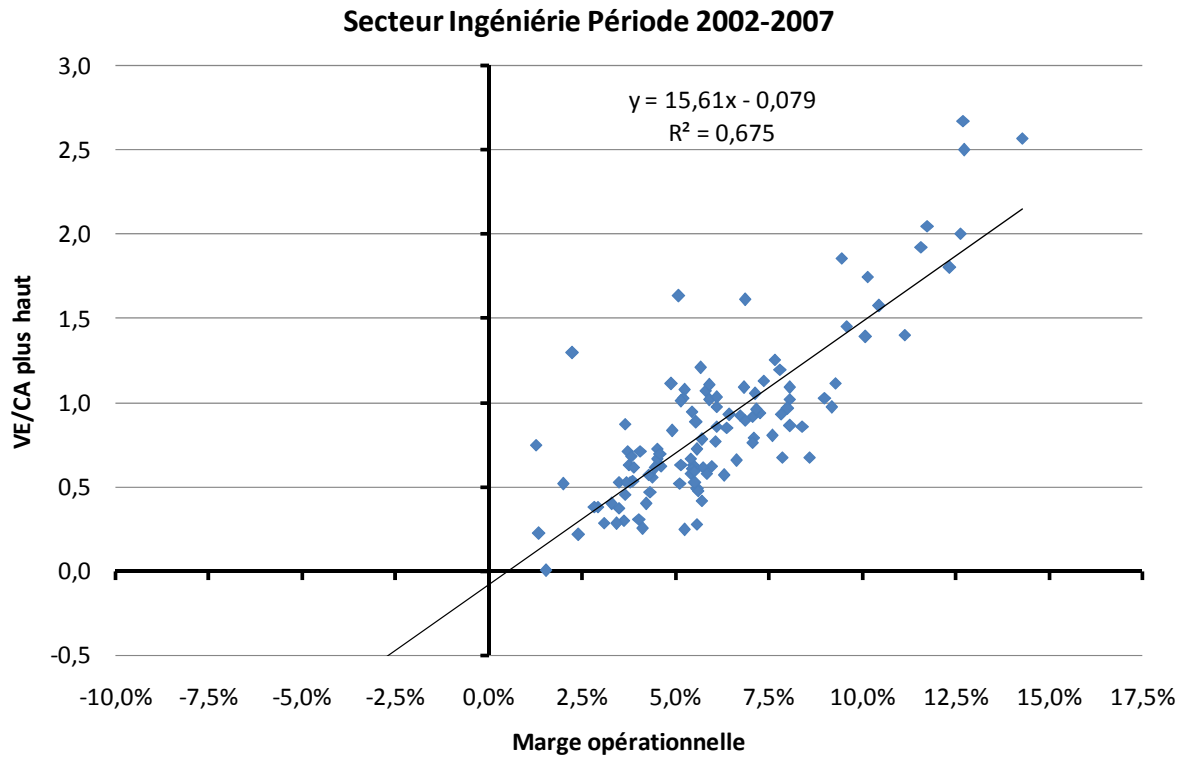
VE/CA + bas

Société	Pays	devise	2002	2003	2004	2005	2006	2007e	2008e
Sweco AB	Suède	SEK	0.26	0.35	0.34	0.56	0.78	0.88	0.79
Poyry Group	Finlande	€	0.40	0.37	0.49	0.48	0.59	0.83	0.76
WS Atkins plc	R-Uni	£	0.09	0.06	0.45	0.42	0.45	0.59	0.55
Waterman Group	R-Uni	£	0.56	0.25	0.27	0.32	0.35	0.49	0.48
White Young Green	R-Uni	£	0.90	0.56	0.81	0.66	0.88	0.93	0.89
WSP Group	R-Uni	£	-0.09	-0.04	0.50	0.53	0.51	0.73	0.59
RPS Group plc	R-Uni	£	1.60	1.40	1.36	1.34	1.16	1.70	1.53
Mouchel Parkman	R-Uni	£	0.49	0.37	0.46	0.60	0.60	0.81	0.60
Hyder Consulting plc	R-Uni	£	-0.01	0.06	0.18	0.36	0.35	0.74	0.76
Scott Wilson Ltd plc	R-Uni	£	-	-	-	-	0.56	0.79	0.73
Arcadis	Pays-bas	€	0.15	0.15	0.20	0.31	0.45	0.60	0.55
Grontmij	Pays-bas	\$	0.28	0.11	0.14	0.35	0.62	0.59	0.57
Ginger	France	€	0.68	0.52	0.48	0.34	0.30	0.36	0.31
Jacobs	Etats-Unis	\$	0.36	0.30	0.46	0.36	0.43	0.44	0.80
Aecom	Etats-Unis	\$	-	-	-	-	-	0.27	0.33
URS Corp.	Etats-Unis	\$	0.55	0.31	0.36	0.40	0.47	0.38	0.28
Michael Baker Corp.	Etats-Unis	\$	0.17	0.15	0.13	0.20	0.26	0.23	0.21
Tetra Tech, Inc.	Etats-Unis	\$	0.55	0.75	0.74	0.51	0.62	0.59	0.62
TRC Companies	Etats-Unis	\$	1.01	0.55	0.58	0.56	0.44	0.39	0.37
SNC Lavalin, Inc	Canada	CAN\$	0.59	0.64	0.78	0.75	0.88	0.87	0.81
Stantec, Inc	Canada	CAN\$	0.63	0.73	0.72	0.89	1.03	1.24	1.02
MOYENNE			0.48	0.40	0.50	0.52	0.59	0.69	0.64
MEDIANE			0.49	0.35	0.46	0.48	0.53	0.60	0.60
+ haut			1.60	1.40	1.36	1.34	1.16	1.70	1.53
+ bas			-0.09	-0.04	0.13	0.20	0.26	0.23	0.21

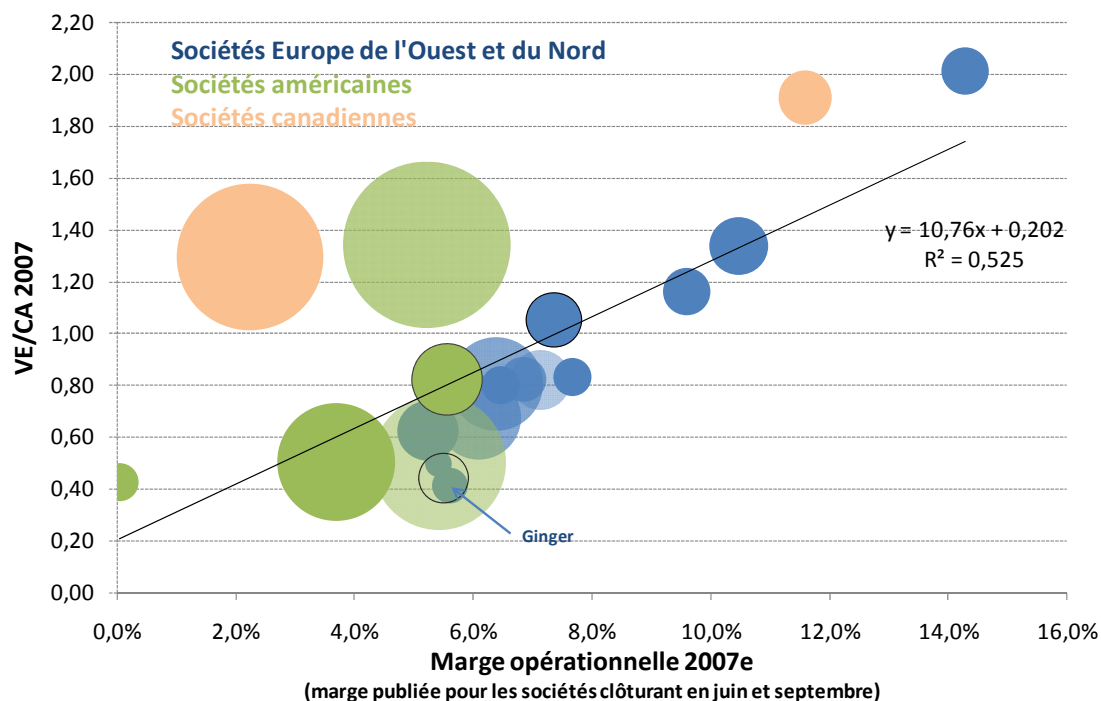
RELATION HISTORIQUE ENTRE RENTABILITE ET VALORISATION (PLUS HAUT ET PLUS BAS) SUR UN PANEL DE 21 SOCIETES



RELATION HISTORIQUE ENTRE RENTABILITE ET VALORISATION (PLUS HAUT ET PLUS BAS) SUR UN PANEL DE 21 SOCIETES
 - DONNEES N'INTEGRANT PAS LES RENTABILITES NEGATIVES -



RELATION ENTRE RENTABILITE ET VALORISATION – DONNEES 2007



		CA 2007	VE/CA 2007	MOP 2007
Sweco AB	SEK	4566	1.16	9.6%
Poyry Group	€	707	1.34	10.5%
WS Atkins plc	£	1315	0.80	6.4%
Waterman Group	£	104	0.50	5.4%
White Young Green	£	221	0.83	7.7%
WSP Group	£	533	0.82	7.1%
RPS Group plc	£	329	2.01	14.3%
Mouchel Parkman	£	448	1.05	7.4%
Hyder Consulting plc	£	217	0.80	6.5%
Scott Wilson Ltd plc	£	307	0.82	6.8%
Arcadis	€	1483	0.67	6.1%
Grontmij	€	764	0.62	5.2%
Ginger	€	268	0.41	5.6%
Jacobs	\$	8474	1.34	5.2%
Aecom	\$	4237	0.50	3.7%
URS Corp.	\$	5502	0.50	5.4%
Michael Baker Corp.	\$	748	0.44	5.5%
Tetra Tech, Inc.	\$	1554	0.82	5.6%
TRC Companies	\$	442	0.43	0.0%
SNC Lavalin, Inc	CAN\$	6612	1.30	2.2%
Stantec, Inc	CAN\$	889	1.91	11.6%
Moyenne			0.91	6.6%
Median			0.82	6.1%

RELATION ENTRE RENTABILITE ET VALORISATION – DONNEES 2007 HORS SNC LAVALIN ET TRC COMPANIES

